



Metra helpt helpen !



*Hydraulische
Rolstoelplateaulift*

Handleiding

Gefabriceerd door Herkules Hebeteknik GmbH (Duitsland)
Verdeeld in België door: METRA bvba
Bestelreferentie: RPLM100



1. Inhoudstafel

1. Inhoudstafel	blz. 2
2. Veiligheidsvoorschriften	blz. 2
3. Onderdelen van de lift	blz. 3
4. Gebruiksvoorschriften	blz. 4
4.1. voorbereiding	blz. 4
4.2. de passagier bevindt zich op het perron	blz. 4
4.3. de passagier bevindt zich in de trein	blz. 6
4.4. instellen van de daalsnelheid	blz. 6
5. Foutopsporing	blz. 7
6. Onderhoud	blz. 7
7. Technische specificaties	blz. 9
8. Garantie	blz. 10
9. Contact	blz. 10
10. Onderhoudslogboek	blz. 11

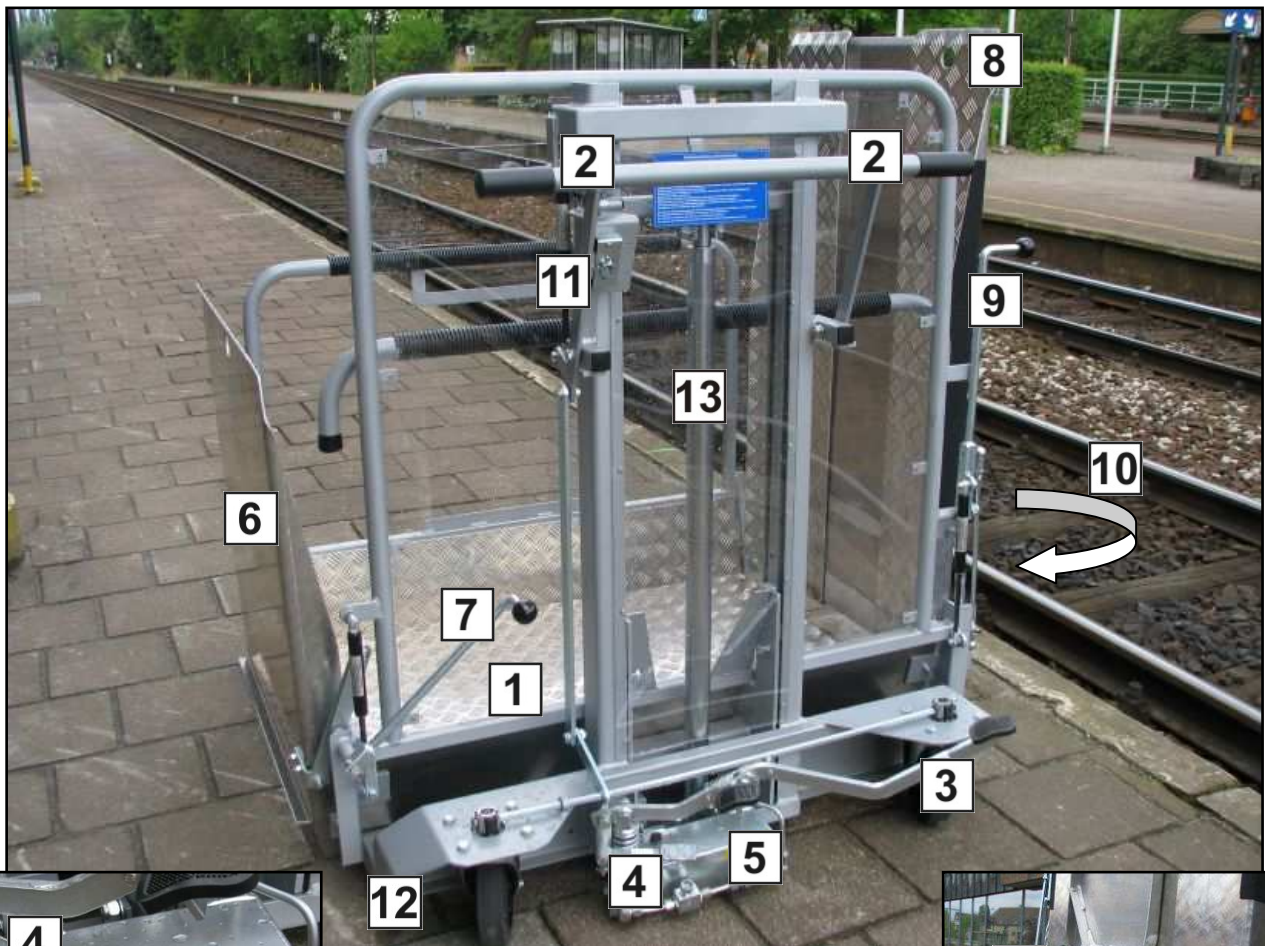
2. Veiligheidsvoorschriften

Er wordt bijzonder gewezen op het naleven van volgende voorschriften:

- ⚠ Het totaalgewicht van de personen in de lift (met inbegrip van het gewicht van de rolwagen) mag het voorgeschreven draagvermogen niet overschrijden.
- ⚠ Bij het bedienen van de lift moet de gebruikershandleiding gevolgd worden.
- ⚠ De bediening van de lift is enkel toegestaan door geschoold personeel, dat hiervoor een opleiding kreeg.
- ⚠ De operator dient tijdens de volledige manipulatie de passagier goed te observeren en waar nodig in te grijpen.
- ⚠ Tijdens het stijgen en het dalen mogen zich, behalve de operator, geen personen in de manoeuvreerruimte van de lift te bevinden.
- ⚠ Het is verboden op de lift te klauteren.
- ⚠ Na wijziging aan de constructie en na herstelling van dragende delen moet de lift door een erkend techniker nagezien worden.
- ⚠ Bij onderhoudswerkzaamheden aan het liftplatform, eerst het platform (onbelast) in de hoogste stand plaatsen en dan beveiligen met geschikte steunen (vb. houten schragen).
- ⚠ Bij vervanging van defecte onderdelen mogen enkel originele onderdelen van de fabrikant gebruikt worden.
- ⚠ Bewaar deze handleiding én het boekje “Betriebsanleitung und Prüfbuch” zorgvuldig. Alsook een beschrijving van elke wezenlijke herstelling en constructieve wijziging. Ze maken onlosmakelijk deel uit van dit product. Hierin staat belangrijke informatie die bij controle of onderhoud voorhanden moet zijn. Bij jaarlijkse inspectie zal er steeds naar gevraagd worden.

3. Onderdelen van de lift

- (1) platform
- (2) handgreep voor het sturen bij horizontale verplaatsing + om de centrale rem te vergrendelen/ontgrendelen (geremd in rust = hoogste stand)
- (3) pedaal voor het stijgen (uitklapbaar – in uitgeklapte stand is minder kracht nodig)
- (4) pedaal voor het dalen
- (5) hydraulische pomp
- (6) oprijplaat (kant perron = lift in laagste stand)
- (7) hendel voor het in-/uitklappen van de oprijplaat (kant perron)
- (8) oprijplaat (kant trein = lift in hoge stand)
- (9) hendel voor het in-/uitklappen van de oprijplaat (kant trein)
- (10) hendel voor het verbreden/versmallen van de oprijplaat (kant trein)
- (11) slot met vierkantsleutel
- (12) chassis op wielen
- (13) hydraulische cilinder

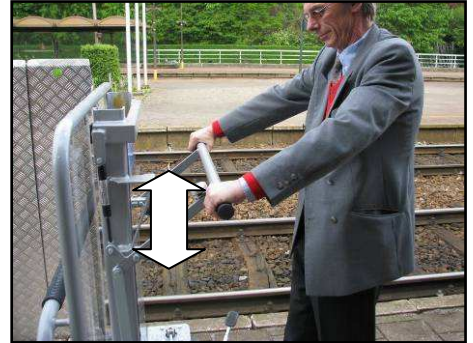


4. Gebruiksaanwijzingen

De hierboven vermelde veiligheidsvoorschriften moeten voor het in gebruik nemen van de lift zorgvuldig gelezen worden en tijdens het gebruik van de lift goed nageleefd worden.

4.1. voorbereiding

- Lift ontgrendelen m.b.v. een vierkantsleutel t.h.v. de handgreep (11).
- Handgreep (2) naar beneden drukken om de remmen te ontgrendelen en het toestel te verrijden.
- Lift tegen weggrollen beveiligen door de handgreep (2) los te laten. **Steeds controleren of de rem goed functioneert.**
- Het toestel verrijden naar de gewenste locatie.



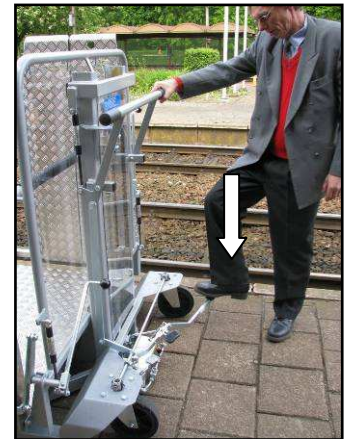
4.2. de passagier bevindt zich op het perron

- Rijd het toestel tot vlak bij de passagier.
- Breng de lift in de laagste positie, door met de voet de pedaal (4) in te duwen.
- Klap de oprijplaat (6) links van de operator neer m.b.v. de hendel (7) links naast de handgreep, tot deze op het perron ligt. Rijd de rolstoel met passagier op het platform.



- Klap de oprijplaat (6) terug m.b.v. de hendel (7). **Controleer steeds of de oprijplaat stabiel staat in opwaartse positie.**

- Verplaats de lift en positioneer ze – met passende veiligheidsafstand – naast de trein, ter hoogte van de deuren in de trein (de trein bevindt zich steeds aan de rechterkant van de operator).
- Indien de trein nog niet aan het perron staat, kan men eventueel de lift positioneren ter hoogte waar de passagier kan instappen als de trein gestopt zal zijn. In voorkomend geval kan men – eens de trein gestopt is – de lift nog verplaatsen om zo op de meest geschikte plaats te staan.
- Positioneer de lift zodanig dat de oprijplaat kant trein (8) met de zijkant het dichtst bij de operator net binnen de deuropening in de trein past.
- Beveilig de lift tegen weggrollen door de handgreep (2) los te laten.
- Breng de lift in een hogere positie door met de voet een pompende beweging te maken op de pedaal (3) tot de gewenste hoogte bereikt is.
- De breedte van de oprijplaat kant trein kan aangepast worden door de hendel (10) te verschuiven. Kies steeds de maximaal bruikbare breedte (i.f.v. de breedte van de deuropening) voor maximale veiligheid en gebruiksgemak.
- Klap de oprijplaat (8) neer in de trein m.b.v. de hendel (9). **Let erop dat de oprijplaat volledig op de treinvloer rust.** Om dit goed te kunnen inschatten is een ronde opening voorzien op het uiteinde in de oprijplaat. Hierdoor mag men enkel de treinvloer kunnen waarnemen.
- De rolstoel kan nu in de trein rijden.
- Eens de rolstoelgebruiker in de trein, klap de oprijplaat (8) terug op m.b.v. de hendel (9).
- Laat de lift zakken door met de voet de pedaal (4) in te duwen.
- Verplaats de lift naar de gewenste locatie.
- Vergrendel de lift m.b.v. een vierkantsleutel (11) zodat ze niet door onbevoegden kan worden gebruikt.



4.3 de passagier bevindt zich in de trein

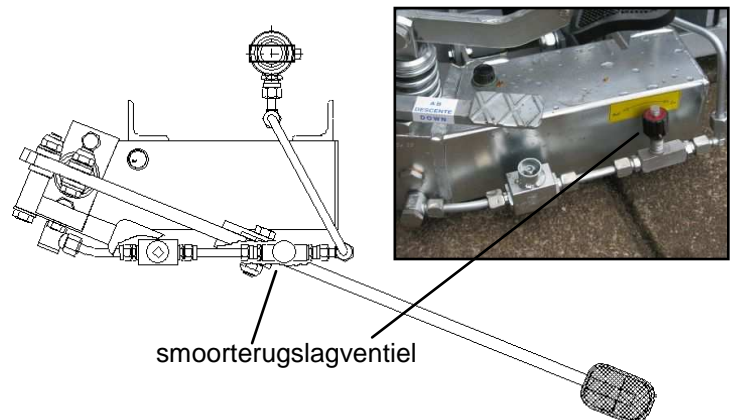
- Verplaats de lift en positioneer ze – met passende veiligheidsafstand – naast de trein, ter hoogte van de deuren in de trein (de trein bevindt zich steeds aan de rechterkant van de operator).
- Indien de trein nog niet aan het perron staat, kan men eventueel de lift positioneren ter hoogte waar de passagier zal uitstappen als de trein gestopt zal zijn. In voorkomend geval kan men – eens de trein gestopt is – de lift nog verplaatsen om zo op de meest geschikte plaats te staan.
- Positioneer de lift zodanig dat de oprijplaat kant trein (8) met de zijkant het dichtst bij de operator net binnen de deuropening in de trein past.
- Beveilig de lift tegen weggrollen door de handgreep (2) los te laten.
- Breng de lift in een hogere positie door met de voet een pompende beweging te maken op de pedaal (3) tot de gewenste hoogte bereikt is.
- De breedte van de oprijplaat kant trein kan aangepast worden door m.b.v. de hendel (10) te verschuiven. Kies steeds de maximaal bruikbare breedte (i.f.v. de breedte van de deuropening) voor maximale veiligheid en gebruiksgemak.
- Klap de oprijplaat (8) neer in de trein m.b.v. de hendel (9). **Let erop dat de oprijplaat volledig op de treinvloer rust.** Om dit goed te kunnen inschatten is een ronde opening voorzien op het uiteinde in de oprijplaat. Hierdoor mag men enkel de treinvloer kunnen waarnemen.



- De rolstoel kan nu uit de trein rijden, over de neergeklapte oprijplaat, op het platform.
- Eens de rolstoelgebruiker op het platform van de lift, klap de oprijplaat (8) terug op m.b.v. de hendel (9).
- Rijd de lift weg van de trein en vergrendel de remmen opnieuw door de handgreep (2) te lossen.
- Laat de lift zakken door met de voet de pedaal (4) in te duwen.
- Op de laagste stand aangekomen, wordt de oprijplaat (6) links van de operator neergelaten m.b.v. de hendel (7) links naast de handgreep, tot deze op het perron ligt.
- De rolstoel kan nu uit de lift gereden worden.
- Klap de oprijplaat (6) terug op met de hendel (7).
- Verplaats de lift naar de gewenste locatie.
- Vergrendel de lift m.b.v. een vierkantsleutel (11) zodat ze niet door onbevoegden kan worden gebruikt.

4.4. instellen van de daalsnelheid

- Door te draaien aan het smoorterugslagventiel kan de daalsnelheid ingesteld worden.
- In wijzerzin draaien verlaagt de daalsnelheid. Tegen wijzerzin in draaien in verhoogt de daalsnelheid



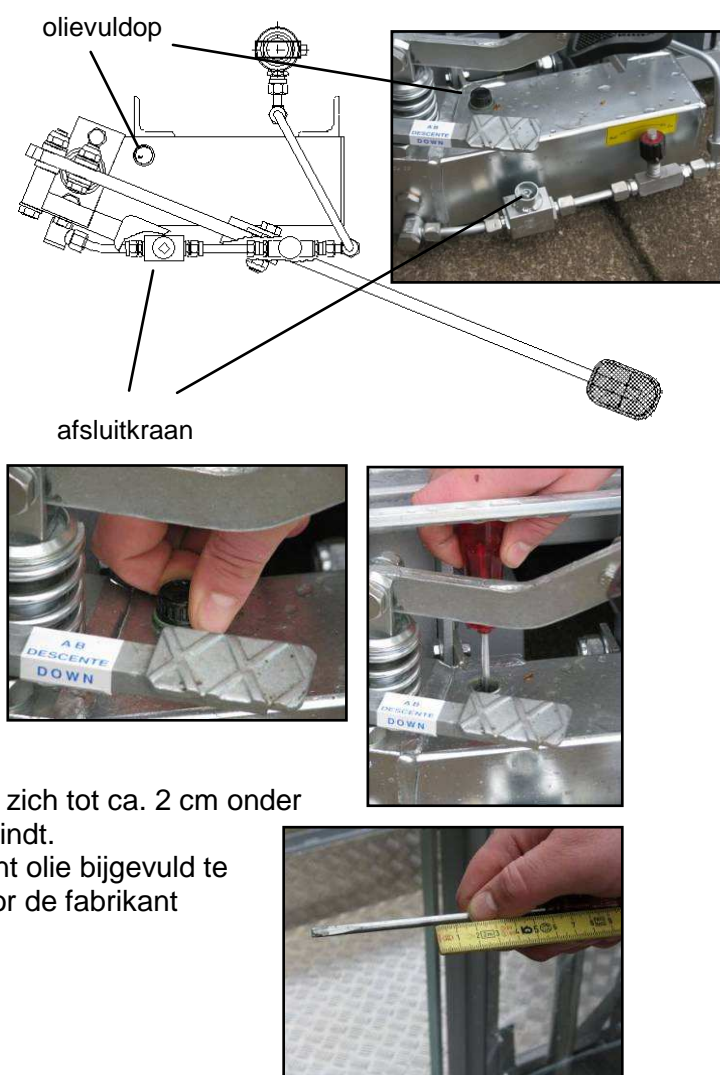
5. Foutopsporing

Lift bereikt niet de volledige hoogte	<ul style="list-style-type: none">• oliepeil controleren en eventueel bijvullen.• hydraulische cilinder ontluichten
Pedaal voor het stijgen is stroef	<ul style="list-style-type: none">• gewrichtspunten van de pedaal aan de hydraulische pomp smeren.
Lift daalt niet meer	<ul style="list-style-type: none">• controleer of de afsluitkraan aan de hydraulische pomp geopend is.• kijk na of er zich niets onder het liftplatform bevindt. verwijder eventuele voorwerpen.• lift opnieuw naar boven tillen en terug neerlaten.• eventueel de daalsnelheid bijregelen.• is er niet té veel olie bijgevuld ?

Indien de lift ondanks bovengenoemde maatregelen nog steeds niet functioneert, neem dan contact op met uw verdeler (zie verder in deze handleiding).

6. Onderhoud

- Bij dagelijks gebruik dient op het volledig functioneren van de lift toegezien te worden.
- Elke 3 maanden dient de lift op normale vlotte werking gecontroleerd te worden en dient het oliepeil nagekeken te worden. Eventueel de bewegende onderdelen reinigen en met universeel vet smeren. Dit kan eenvoudig door de gebruiker gebeuren en wordt bij voorkeur in het logboek bijgehouden (zie achteraan deze handleiding).
- Het nazicht van het oliepeil gebeurt in volgende stappen:
 - plaats het liftplatform in zijn laagste stand
 - draai de olievuldop los en verwijder deze.
 - controleer m.b.v. een smal voorwerp (vb. een schroevendraaier) het oliepeil in het oliereservoir.
 - het oliepeil is in orde, indien de olie zich tot ca. 2 cm onder de bovenkant van het reservoir bevindt. Indien het oliepeil te laag staat, dient olie bijgevuld te worden. Gebruik hiervoor enkel door de fabrikant gespecificeerde hydraulische olie.
 - draai de olievuldop terug vast.

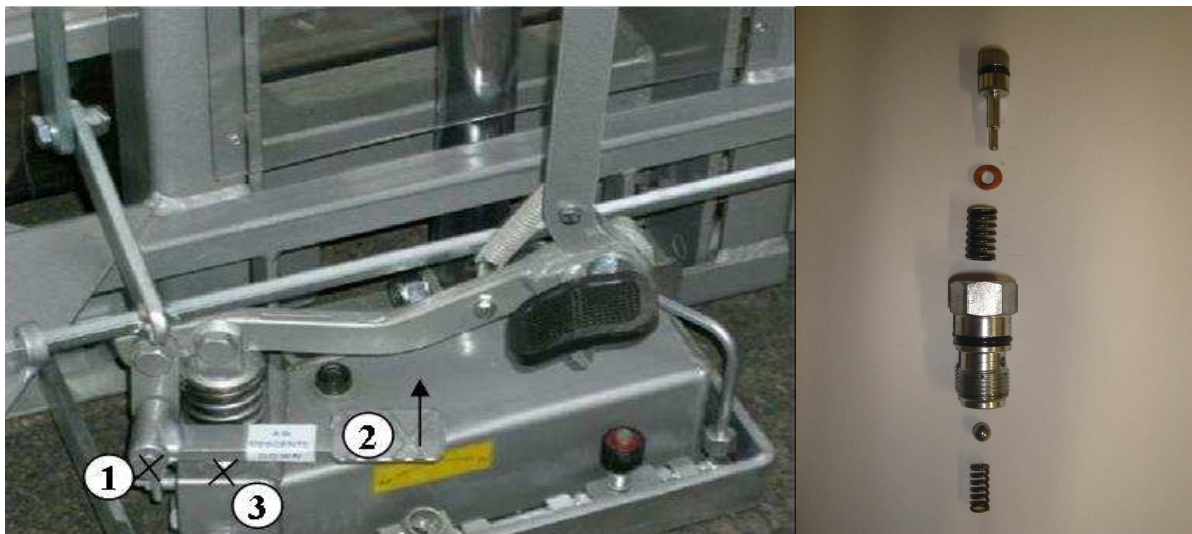


- De lift dient jaarlijks door een erkend techniker nagekeken te worden om de goede en veilige werking te kunnen garanderen.
- Na verloop van tijd kan vuil en stof via de zuiger in het oliecircuut terecht komen. Dit kan op termijn leiden tot verstopping van het oliecircuut en bijgevolg tot schade aan het toestel. Dit wordt bij de technische controle van het toestel steeds nagekeken maar toch wordt aangeraden om op regelmatige basis preventief een tussentijdse controle te doen, vooral als de toestellen permanent buiten of in een stoffige omgeving blijven staan.

Ga daarom als volgt te werk om de hydraulische unit te reinigen:

- Schroef de bout (19mm, aangeduid met 1 op de tekening) los, verwijder de moer* achteraan. Opgelet, trek de bout niet verder dan nodig. Als deze volledig verwijderd wordt kan hij niet meer teruggeplaatst worden
- Trek de hendel (aangeduid met 2) naar u toe totdat deze naar boven kan wegdraaien (zie pijl).
- Nu kan men de bout (22mm, aangeduid met 3) die zich onder de hendel bevindt losschroeven en het vuil en stof dat zich eronder bevindt verwijderen (gebruik een propere doek).

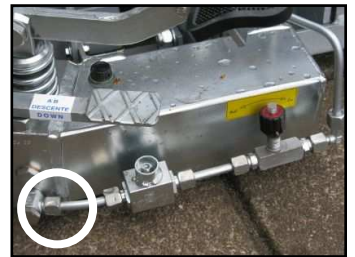
Let hierbij wel goed op om geen kleine onderdelen (veertje en kogeltje) te verliezen! Zie foto hieronder om nadien alle onderdelen terug in de correcte volgorde te monteren



*De moer achteraan is een zelfborgende moer. Het hergebruiken van deze moer vermindert de borging. Er wordt aangeraden een nieuwe moer te gebruiken.

OPGELET: Bouten en moeren ter hoogte van scharnierpunten niet te hard terug vastdraaien zodat de scharnierpunten soepel kunnen blijven bewegen.

- Constructieve wijzigingen en wezenlijke herstellingen mogen enkel door een erkend techniker uitgevoerd worden en dienen in het onderhoudslogboek bijgehouden te worden.
- Alle 2 jaar dient de hydraulische olie vervangen te worden. Ga hiervoor als volgt te werk:
 - plaats het liftplatform in zijn laagste stand. Hou de pedaal voor het dalen (4) nog ca. 5 seconden ingedruwd.
 - plaats een opvangrecipiënt (ca. 1,5 l) onder het oliereservoir – als dit niet onmiddellijk lukt, kan het chassis van de lift iets hoger geplaatst worden (vb. op 4 stevige houten blokken).
 - sluit de afsluitkraan af m.b.v. een vierkantsleutel.
 - koppel de hydraulische leiding los van het oliereservoir (m.b.v. een engelse sleutel) – zie foto hiernaast.
 - trek de hydraulische leiding opzij en laat de olie in het recipiënt vloeien.
 - ledig het volledige systeem door met de uitgeklapte pedaal voor het stijgen (3) enkele pompende bewegingen te maken tot geen olie meer uit het reservoir loopt.
 - breng de hydraulische leiding weer op zijn plaats en draai de moer stevig vast.
- open de afsluitkraan m.b.v. een vierkantsleutel
- schroef de olievuldop los en giet hier ca. 1,2 l hydraulische olie in (Logatec Hydraulische olie HVLP ISO VEG6) tot het juiste niveau (zie ook oliepeil controleren)
- schroef de olievuldop terug op het reservoir.
- plaats het liftplatform in de hoogte stand en beveilig met geschikte steunen.
- open de ontluchtingsschroef boven op de hydraulische cilinder (ca. 1,5 omwentelingen) tot alle lucht weg is. Daarna de ontluchtingsschroef terug dichtdraaien
- controleren of alles goed dichtgedraaid werd.



7. Technische specificaties

Bediening	voet - en handbediend door één persoon, verrijdbaar in beladen toestand
Aandrijving	manueel (horizontale verplaatsing) hydraulisch (verticale verplaatsing) d.m.v. een voerpomp
Nominale last	320 kg
Afmetingen platform	1200 x 800 mm
Vrije ruimte op platform	1325 x 910 mm
Maximale tilhoogte	1005 mm (netto 900 mm)
Oprijhoogte	105 mm
Voetkracht	360 N (bij een lading van 320 kg) 220 N (bij een lading van 160 kg)
Leeggewicht	160 kg
Totale lengte	1379 mm / 1525 mm (volgens stand van de handgreep)
Totale breedte	1401 mm (oprijplaten opgeklapt)
Totale hoogte	1465 mm (indien de lift in haar onderste positie staat)
Hoogte leuning	975 mm
Ruimte onder het platform	40 mm
Wielen	Ø 200 mm
Remmen	<ul style="list-style-type: none"> • Automatisch werkende remmen door loslaten van de handgreep • Zwenkwielen met centrale rem, verhindert gelijktijdig draaien en zwenken van de wielen • afsluitbaar in remstand door slot met vierkantsleutel
Gebruikstemperatuur	ca. -30°C tot +50°C
Kleur	RAL 9006 witaluminium
veiligheidsvoorzieningen	<ul style="list-style-type: none"> • zelfstandig werkende leidingsbreukbeveiliging in de hydraulische cilinder (verhindert ongecontroleerd zakken van de lift) • oprijplatformen worden m.b.v. gasdrukveren in opstaande positie gehouden en vergrendeld • voethendel van de hydraulische pomp is d.m.v. een slot met vierkantsleutel afsluitbaar om gebruik door onbevoegden te verhinderen

Alle maataanduidingen zijn benaderende waarden

Onder voorbehoud van technische wijzigingen

8. Garantie

De fabrikant garandeert dat de hydraulische rolstoelplateaulift geen materiaalgebreken of afwerkingfouten vertoont. Er is twaalf maanden garantie op fabricagefouten.

Deze garantie geldt niet voor:

- reserveonderdelen of arbeid die niet door Herkules Reha Technik GmbH, Metra bvba of een erkend onderhoudsvertegenwoordiger worden geleverd.
- defecten aan het product in de garantieperiode die niet zijn veroorzaakt door materiaal- of afwerkingfouten of die zijn veroorzaakt door onredelijk gebruik.

Herkules Reha Technik GmbH noch Metra bvba, zijn aansprakelijk voor incidentele of gevolgschade of beschadiging van eigendom.

Volgens de EU richtlijnen dient uw hydraulische rolstoelweegschaal minstens jaarlijks een nazicht te krijgen door een erkend techniker en dient de hydraulische olie elke twee jaar gewisseld te worden. Dit om de goede en veilige werking van het toestel te kunnen garanderen. Bij gebreke hieraan vervalt de garantie en de productaansprakelijkheid. Gelieve u hiervoor tot Metra te wenden.

Om u toe te laten hieromtrent minimale zorgen te hebben, biedt Metra u de mogelijkheid hiervoor een onderhoudscontract af te sluiten.

9. Contact

In elke situatie waar u vragen heeft of bijstand wenst, kan u ons contacteren op

METRA bvba
Jan Samijnstraat 25
9050 GENT
Tel 09/227 71 74
Fax 09/227 02 80
e-mail : info@metra.be
www.metra.be

10. Onderhoudslogboek

IN GEVAL VAN CONSTRUCTIEVE WIJZIGINGEN OF WEZENLIJKE HERSTELLINGEN, DIENT DE LIFT GEKEURD TE WORDEN DOOR EEN ERKEND TECHNIEKER VOORDAT ZE WEER IN BEDRIJF KAN GESTELD WORDEN. Contacteer hiervoor uw verdeler.

BEWAAR SAMEN MET DEZE HANDLEIDING EEN OMSCHRIJVING VAN ELKE CONSTRUCTIEVE WIJZIGING OF WEZENLIJKE HERSTELLING. DEZE INFORMATIE IS VAN CRUCIAAL BELANG OM TOEKOMSTIGE INSPECTIES OP CORRECT EN VEILIG GEBRUIK TE KUNNEN UITVOEREN.

Datum									
Lagers bij									
wielen									
oprijplaten (6)+(8)									
hendel voor									
oprijplaten (7)+(9)									
cilinder									
remstangen									
handvat									
Oliepeilcontrole									
Oliewissel									
Gecontroleerd door									

Indien van toepassing de nodig defecte of versleten onderdelen vervangen.

Datum									
Lagers bij									
wielen									
oprijplaten (6)+(8)									
hendel voor									
oprijplaten (7)+(9)									
cilinder									
remstangen									
handvat									
Oliepeilcontrole									
Oliewissel									
Gecontroleerd door									

Indien van toepassing de nodig defecte of versleten onderdelen vervangen.